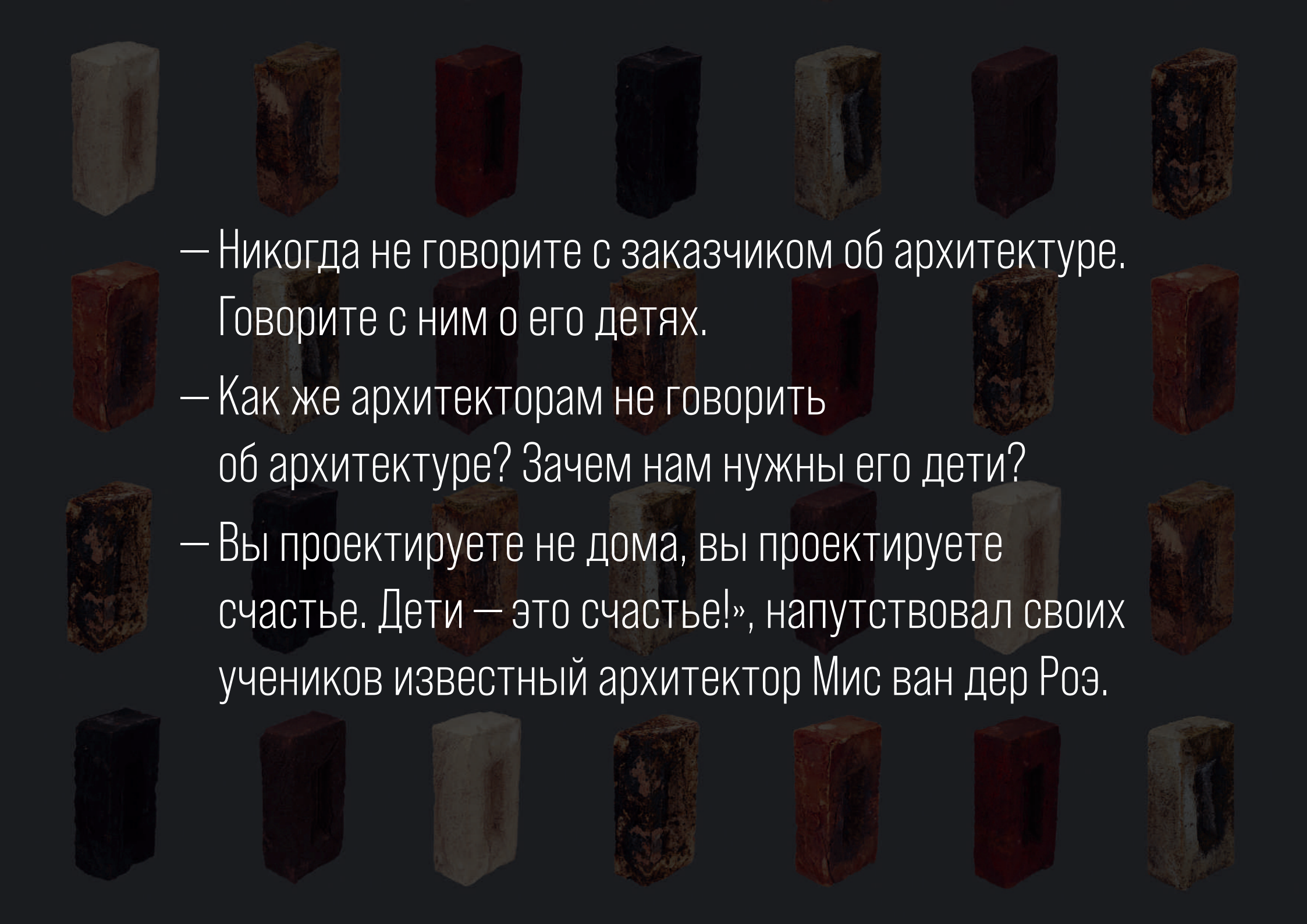




ЧАСТНЫЕ ДОМОВЛАДЕНИЯ
И ИНТЕРЬЕРЫ

- 
- Никогда не говорите с заказчиком об архитектуре. Говорите с ним о его детях.
 - Как же архитекторам не говорить об архитектуре? Зачем нам нужны его дети?
 - Вы проектируете не дома, вы проектируете счастье. Дети — это счастье!», напутствовал своих учеников известный архитектор Мис ван дер Роэ.

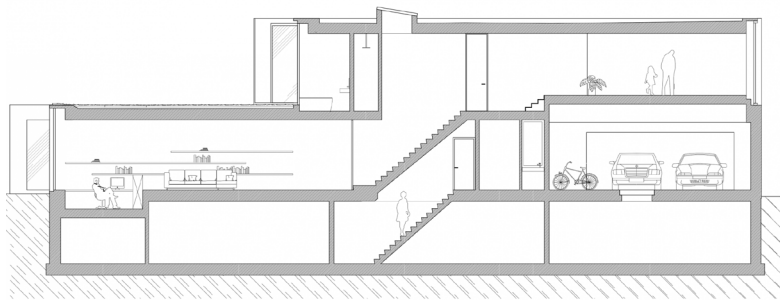
СУПЕР ДОМ BARNSTEEN

Удлиненное в плане двухэтажное здание состоит из двух объемов разной величины.

Простые минималистичные формы дома оживлены пёстрой кирпичной кладкой, которая делает фактуру стен выразительной и необычной.

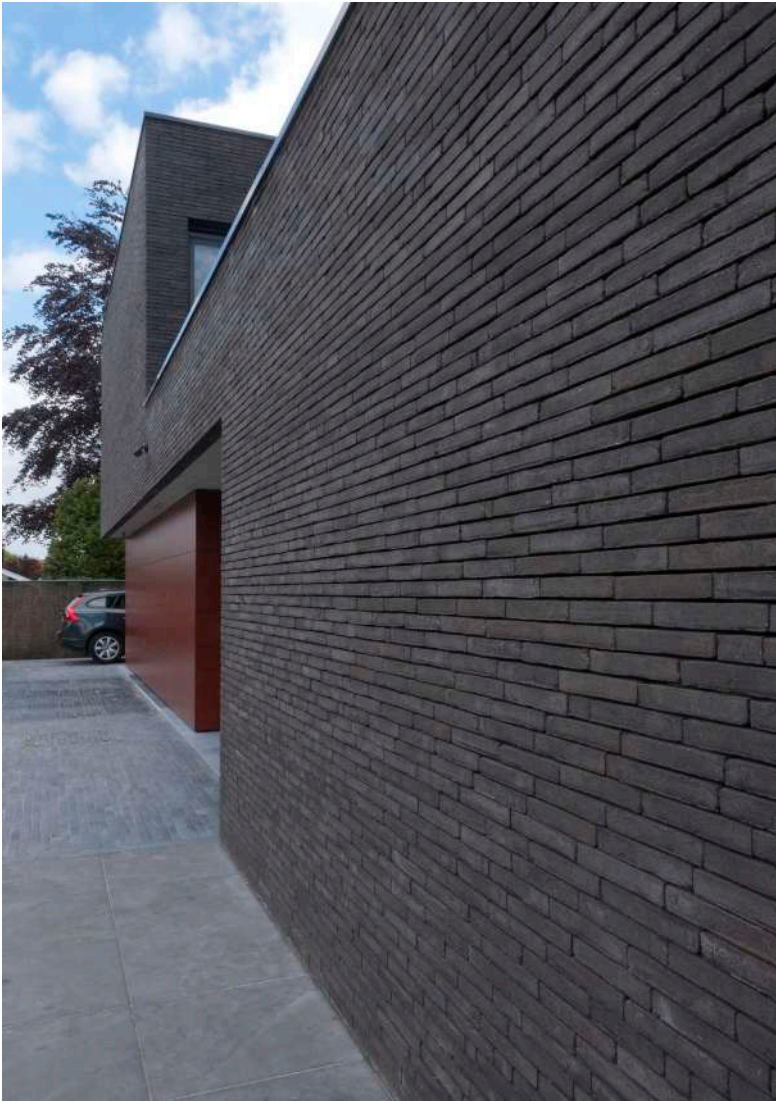
Интерьер продолжает идею чистоты форм и фактур. Нештукатуренные бетонные стены, гармонирующие с панелями из фанеры, белый наливной пол и белый потолок составляют основу палитры материалов.

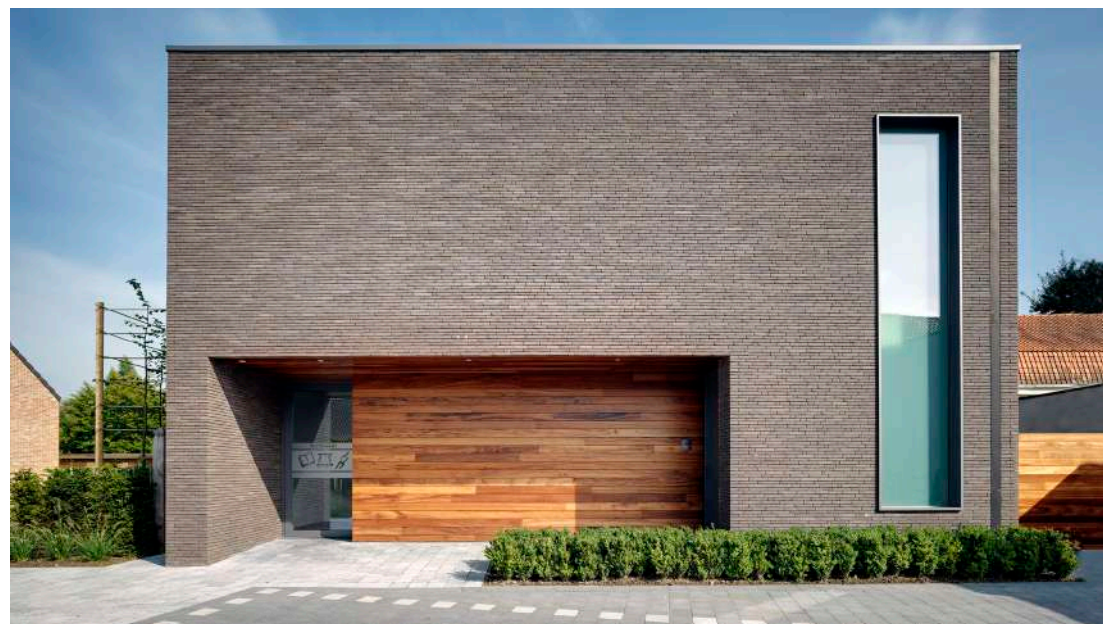
Безмятежное и чистое настроение дома помогает сосредоточиться на спокойствии сельской жизни. Обширные пологие поля, одинокие деревья, на которые можно смотреть в течение многих часов. Хорошее место, куда можно прийти после напряжённого дня.



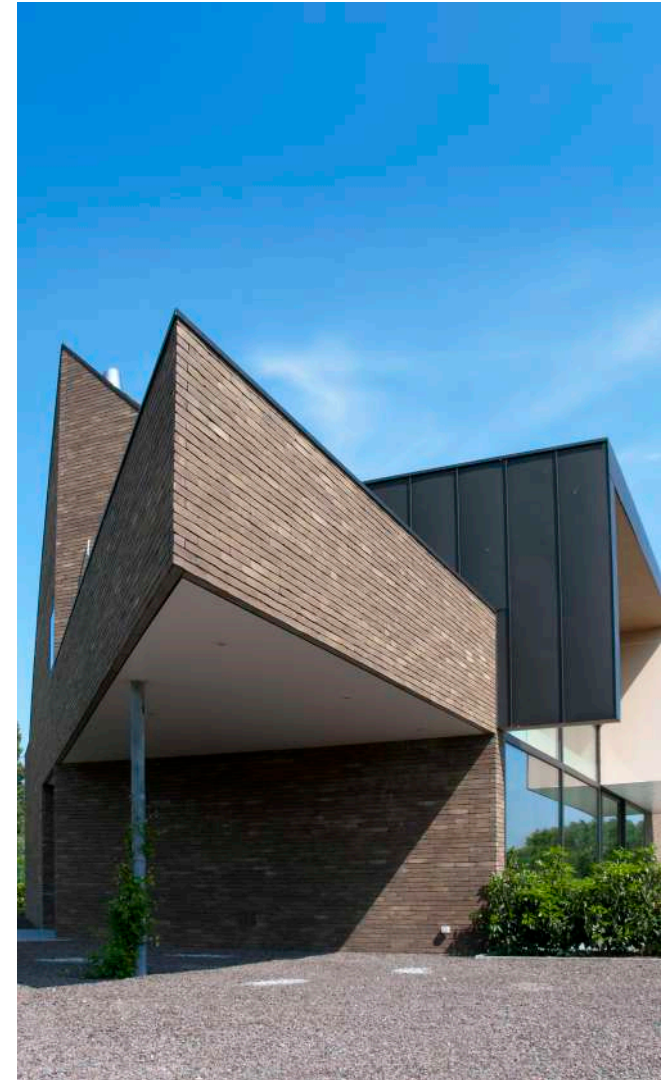
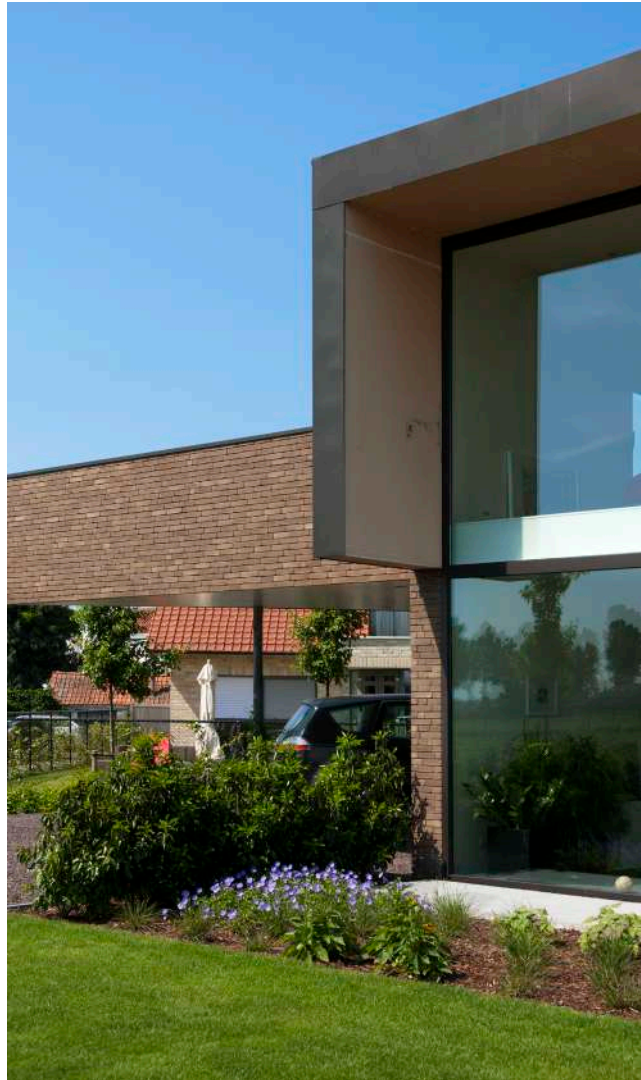
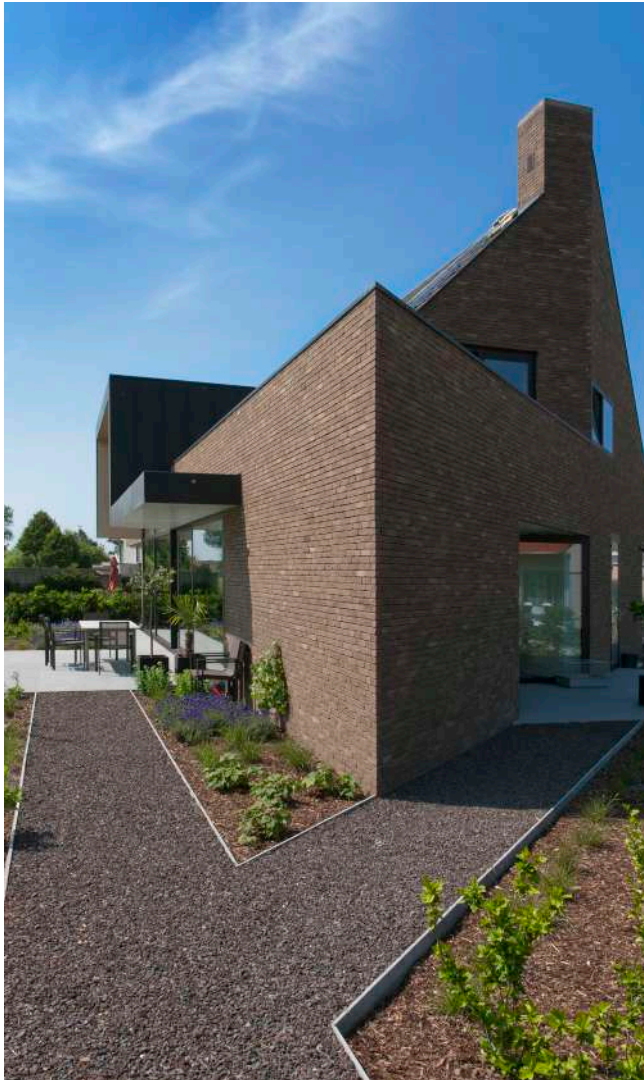


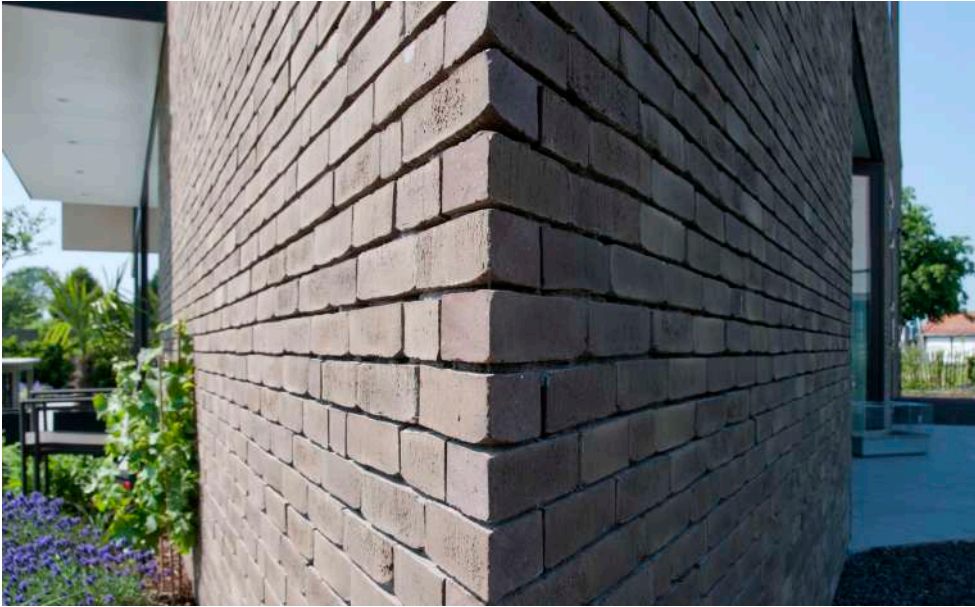
ДОМ ИЗ КИРПИЧА VORMBAK





ДОМ ИЗ КОРИЧНЕВОГО КИРПИЧА TIGHEL



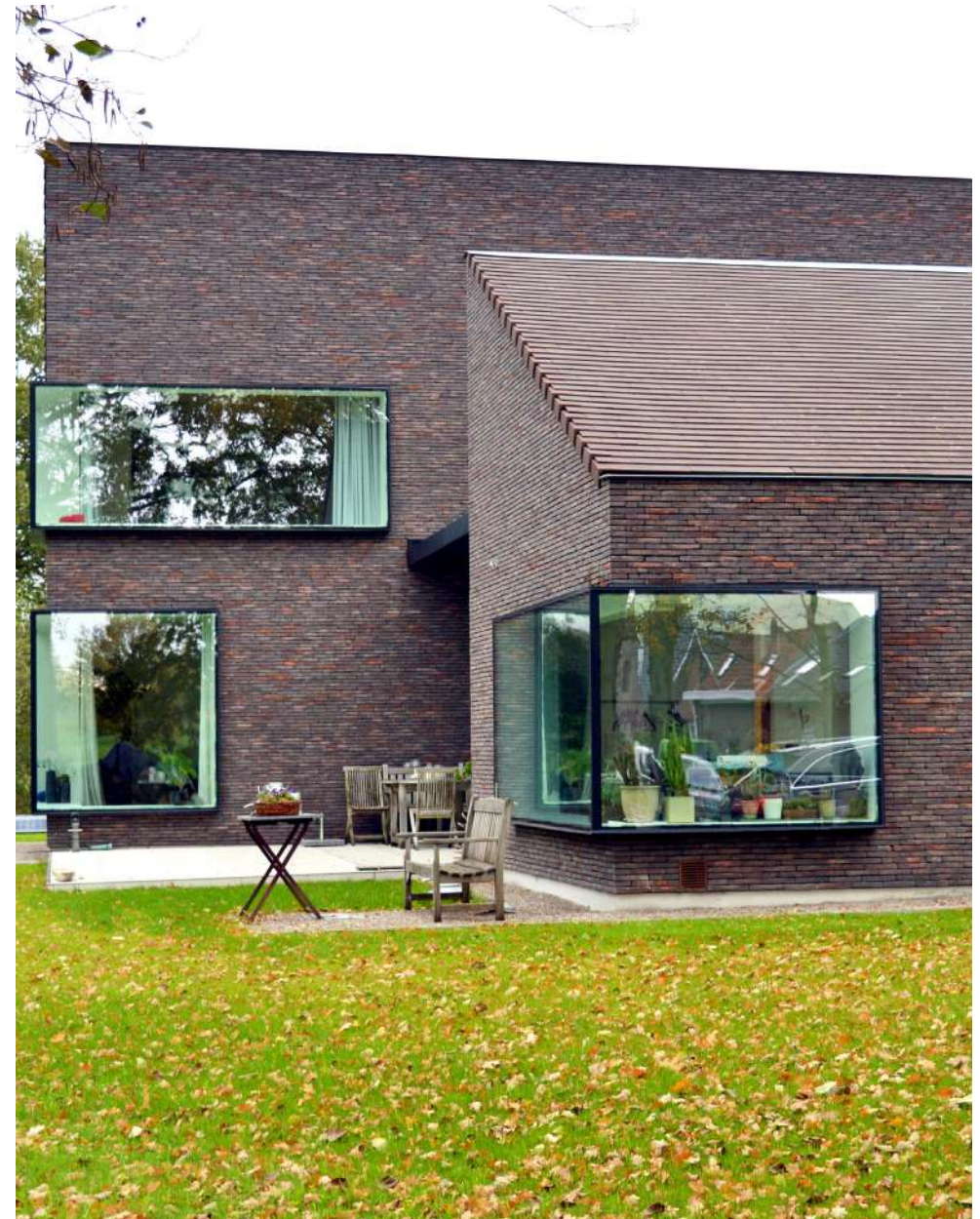


ДОМ ИЗ КРАСНОГО КИРПИЧА TIGHEL





КРАСНЫЙ VORMBAK

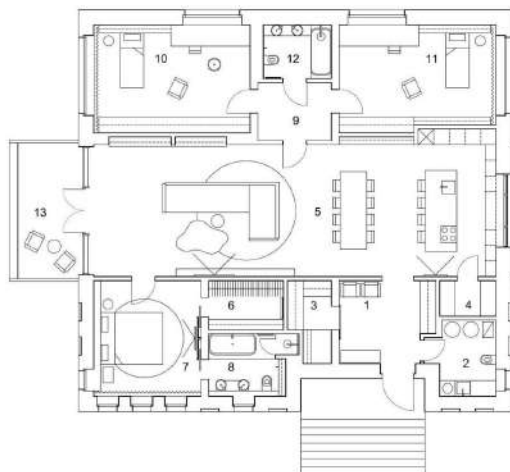




ДОМ В ШАТУРЕ

Дом площадью 219 квадратных метров, спроектированный архитекторами студии Le Atelier, находится в небольшом городке Шатура, в 150 км от Москвы. Окружающая среда таких маленьких российских городов, как правило, лишена цельного архитектурного облика, и на одной улице могут спокойно уживаться неказистые постройки, собранные из подручных материалов и 3-этажные кирпичные замки 90-х.

Основным материалом является кирпич серого и коричневого цветов, причём в оконных нишах кладка выполнена особым образом, что создаёт, по мысли архитекторов, ощущение полуразрушенного дома, как дань контексту.



1	entrance hall	11
2	boiler room	6.8
3	storage	4.6
4	cooking room	2.9
5	living room	81.1
6	wardrobe	5.4
7	master bedroom	18.2
8	bathroom	7.3
9	hall	6.2
10	childroom	24.7
11	childroom	24.7
12	bathroom	5.7
13	terrace	14.1
14	porch	7.3
TOTAL		219.7



ДОМ ИЗ КРАСНОГО КИРПИЧА

Проектное бюро Iglesias Leenders Bylois Architecten представило частный дом площадью 360 квадратных метров в городе Мехелен, Бельгия. Участок расположен на извилистой дороге среди фламандского ландшафта в престижном жилом районе. Располагавшийся между деревьями старый дом снесли, сместив расположение новой постройки к левой границе участка, контролируя потоки солнечного света и учитывая соседние здания. Резиденция имеет Г-образную форму, обеспечивая идеальную степень открытости и приватности одновременно.

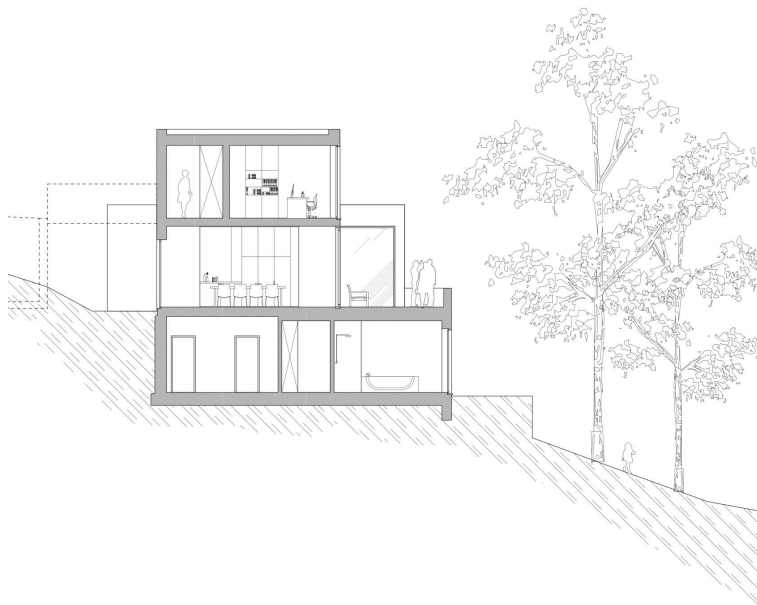


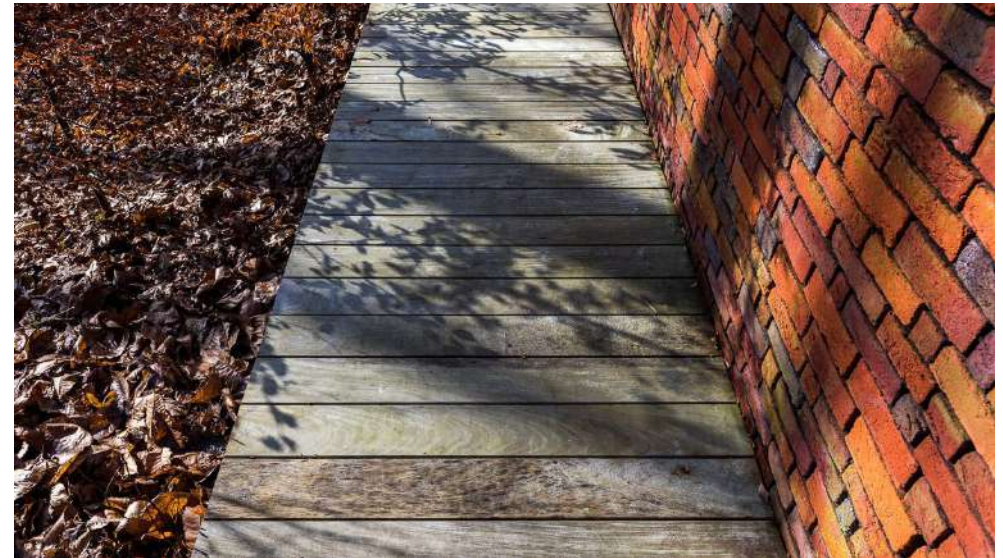


ДОМ НА СКЛОНЕ

Уютное уединение среди верхушек деревьев на очень крутом склоне.

Дневной свет проникает разными способами и обильно фильтруется листвой и оттеняется кирпичом. Каждая часть этого дома обладает своим уникальным открытым пространством.





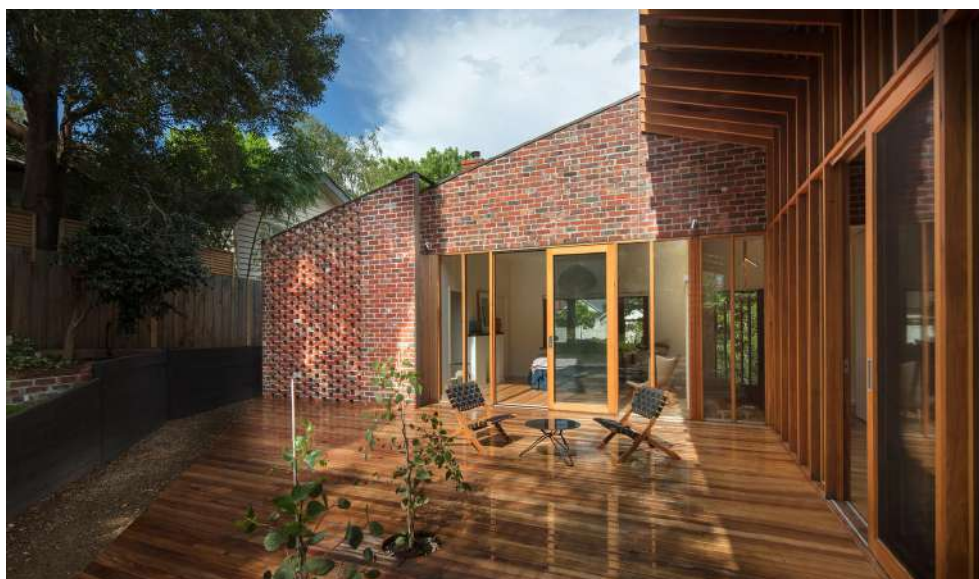
ДОМ С ЭВКАЛИПТОМ



Old Be-al House — название проекта, разработанного студией FMD Architects в Мельбурне, Австралия. Дом площадью 129 квадратных метров получил своё имя благодаря ласковому прозвищу — Old Be-al — которое владельцы дали старому, живописно изогнутому дереву малли — местной разновидности эвкалипта.

Существующее на участке классическое одноэтажное здание было облицовано кирпичом в стиле межвоенной архитектуры Мельбурна.

Таким образом, в своей работе архитекторы отталкивались от двух основных отправных точек — нежных чувств, которые заказчики испытывали к старому дереву, и признания ценности оригинальной кладки дома.





ПАЛАНГА

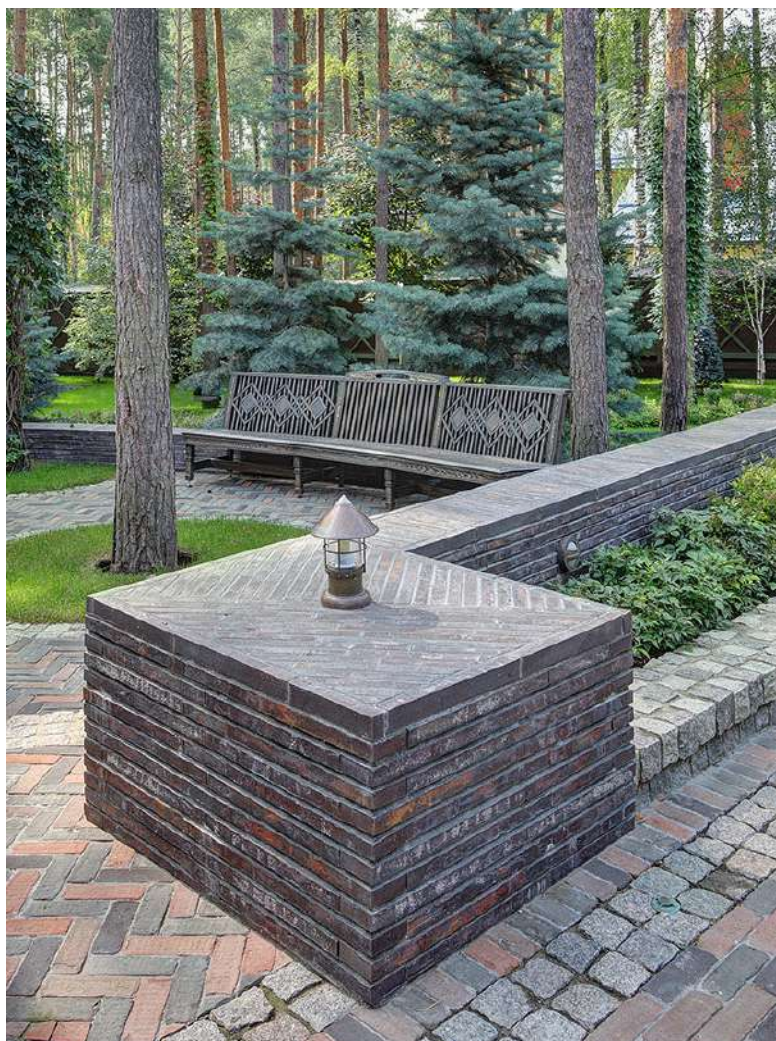
У виллы на литовском курорте Паланга — фасады из кирпича ручной формовки. Смешанная светло-темная кладка — как пятна солнечного света в сосновом бору у моря.

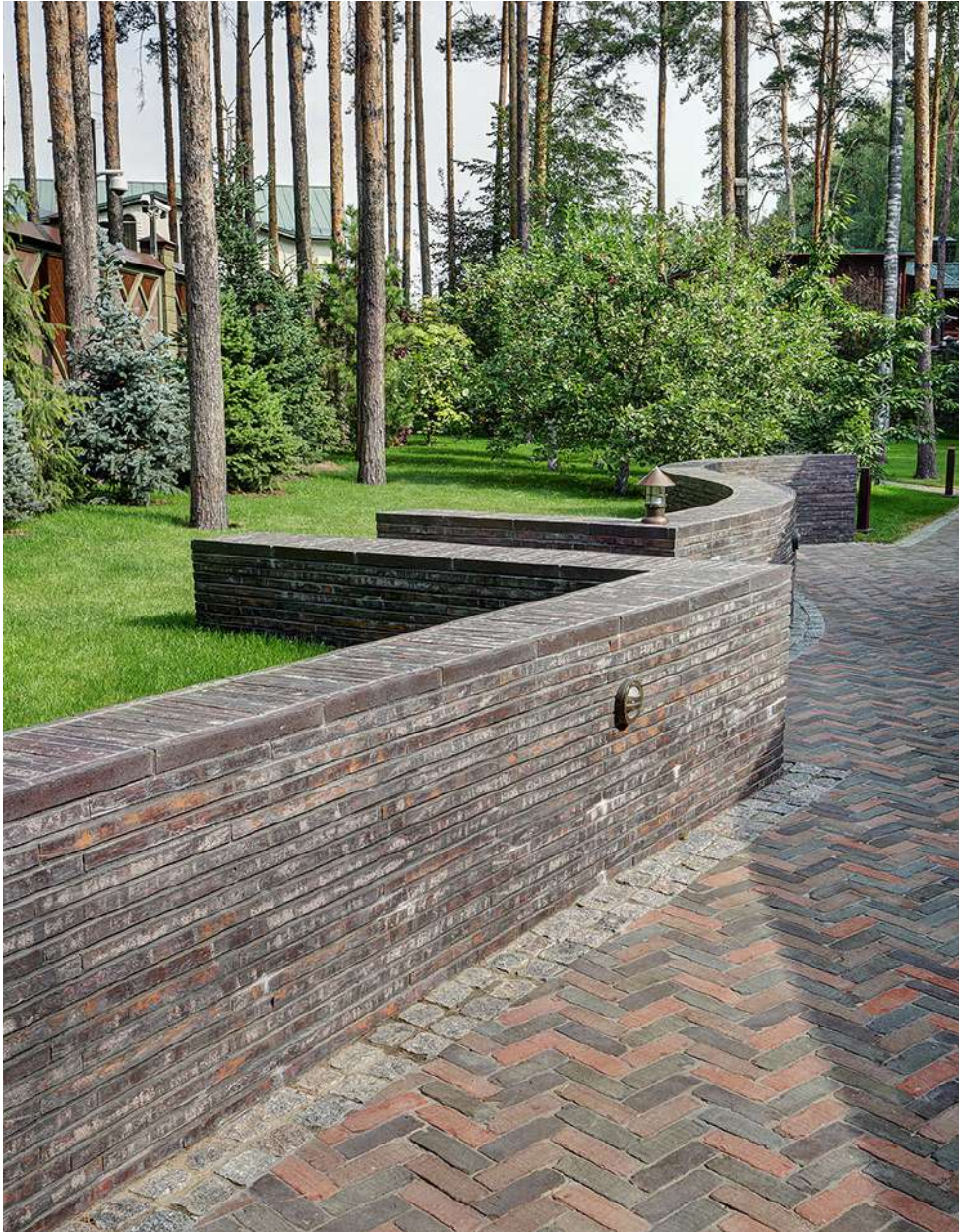
Вилла на семью из четырех человек построена на сложном участке: склон спускается от опушки леса к дороге, за которой живут ближайшие соседи. Поэтому у дома — два совсем разных фасада: к городской застройке он обращен небольшими окнами, а к полосе соснового леса, отделяющей Палангу от берега моря, — тремя остекленными раструбами-воронками, как будто втягивающими природное окружение в интерьер. Сами архитекторы сравнивают свою постройку с рукой, пальцами погружившейся в песок: учитывая близость дюн и песчаную почву бора — более чем удачное сравнение



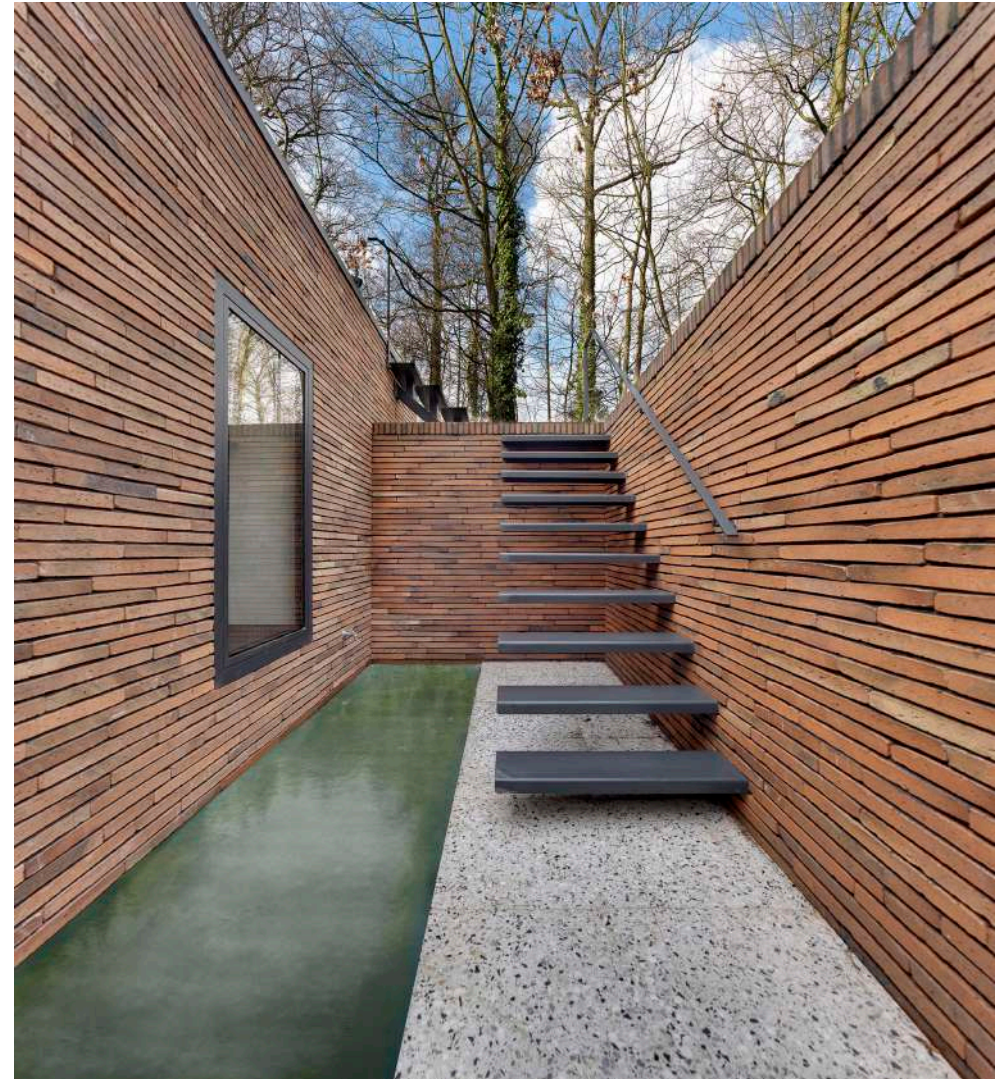


РАЗДОРЫ





ДОМ В ДАНИИ



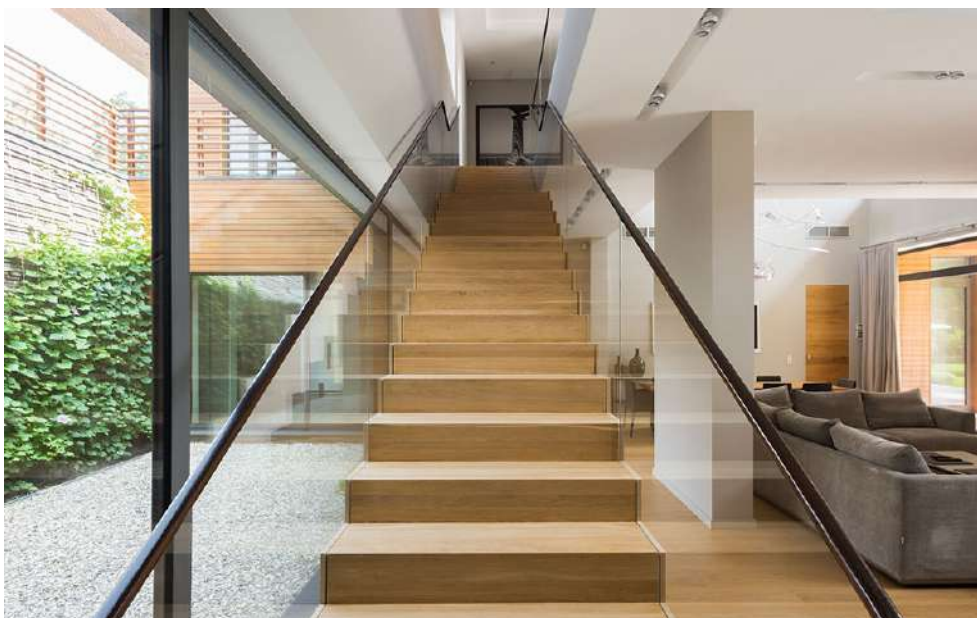


ВИЛЛА DNK AG



Вилла представляет собой двухэтажный дом с открытыми террасами и плоской кровлей. Дом смещен к краю участка — это позволило оставить под парк большую часть территории, граничащей с лесом. Вдоль торцевой стороны участка расположен хозяйственно-технический блок, жилой корпус примыкает к нему через внутренний уютный двор.

Открытые террасы ориентированы на лес и расположены на первом и втором этажах. На главной из них предусмотрено место для сбора всей семьи и гостей, на террасе при кухне — барбекю и печь для готовки. Общий объем дома выстроен на строгой геометрии и контрасте отделочных материалов: клинкерного ригельного кирпича и красного канадского кедра.





E+E HOUSE



Студия Ene+Ene Arhitectura реализовала проект E+E House в рамках архитектурного конкурса Dumbrava Vlășiei в Румынии. Дом площадью 280 квадратных метров создан в рамках ограниченного бюджета и в соответствии с местными городскими правилами.

Нетипичный жилой район менее чем в часе езды от Бухареста окружён лесом и характеризуется интересным городским дизайном, извилистыми улицами, зелёными общественными зонами, разнообразными формами и размерами зданий.

Архитекторы стремились построить одноэтажный дом с прочной визуальной связью с внутренним двором, где каждое пространство имеет доступ к внешнему миру, достигая максимальной закрытости со стороны улицы. Для освобождения внутреннего пространства комнаты внутри резиденции разделены лишь функциональными стенами одинаковой толщины.



HENDRICK'S GIN HOUSE



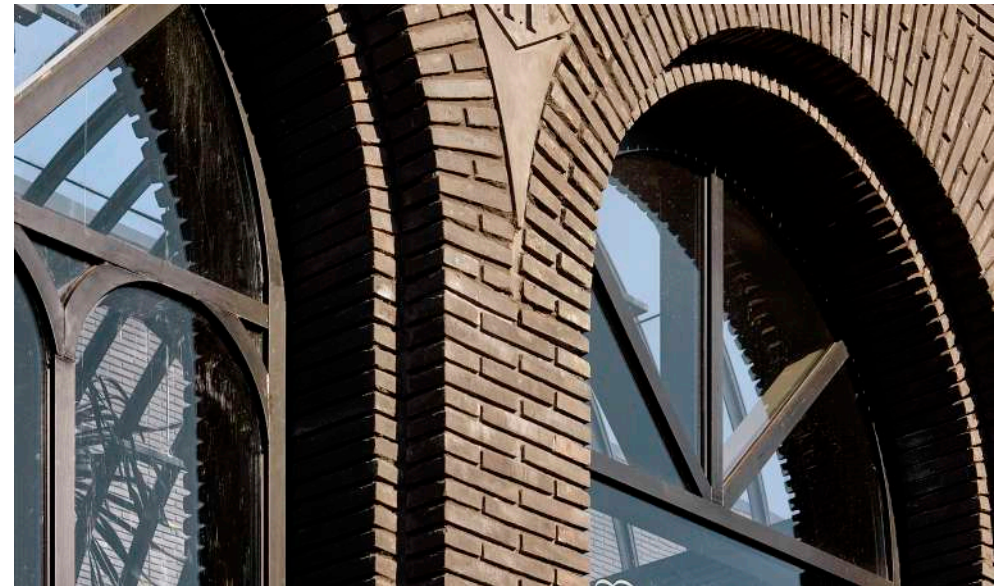
Знаменитый ликеро-водочный завод Hendrick's Gin расположен на юго-западном побережье Шотландии.

Архитектор Майкл Лэйрд вместе с командой дизайнеров разработал специально построенный ликеро-водочный завод для Джина Хендрика на месте его старого спиртзавода. Проект выполнен с элементами облицовочного кирпича ручной формовки.

Палитра материалов для проекта была довольно простой; стекло, сталь и кирпич с преобладанием черного цвета.

Черный цвет марки контрастирует с яркими медными вставками в центральном доме. Снаружи кирпич контрастирует с пышными зелеными растениями, размещенными в теплицах.

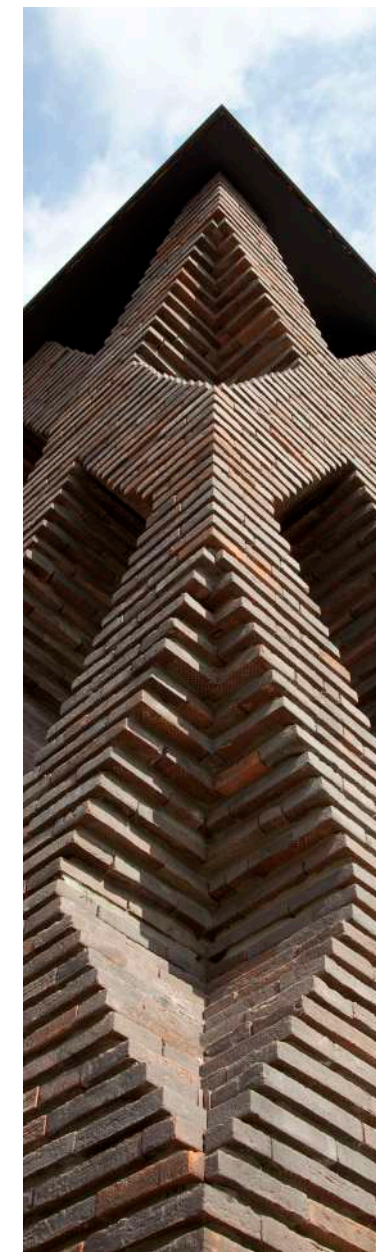
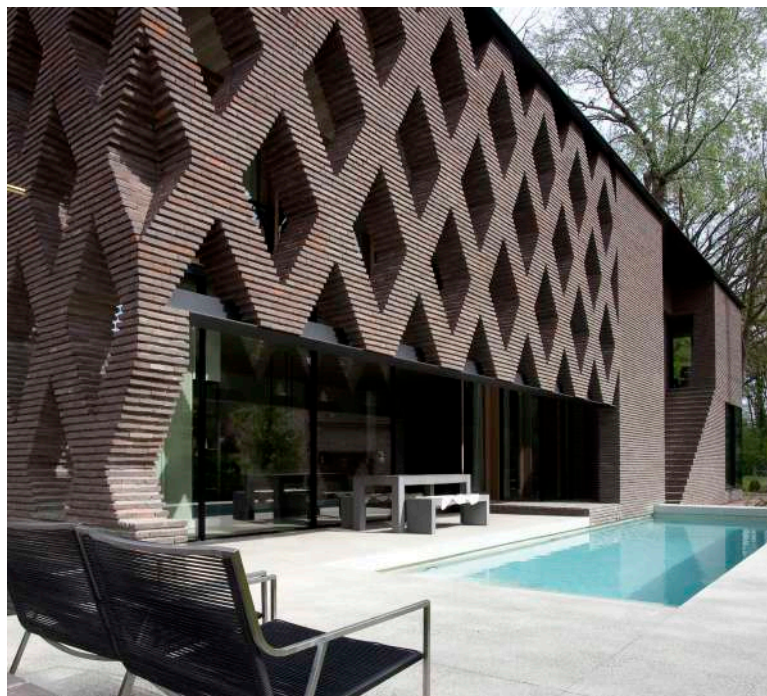


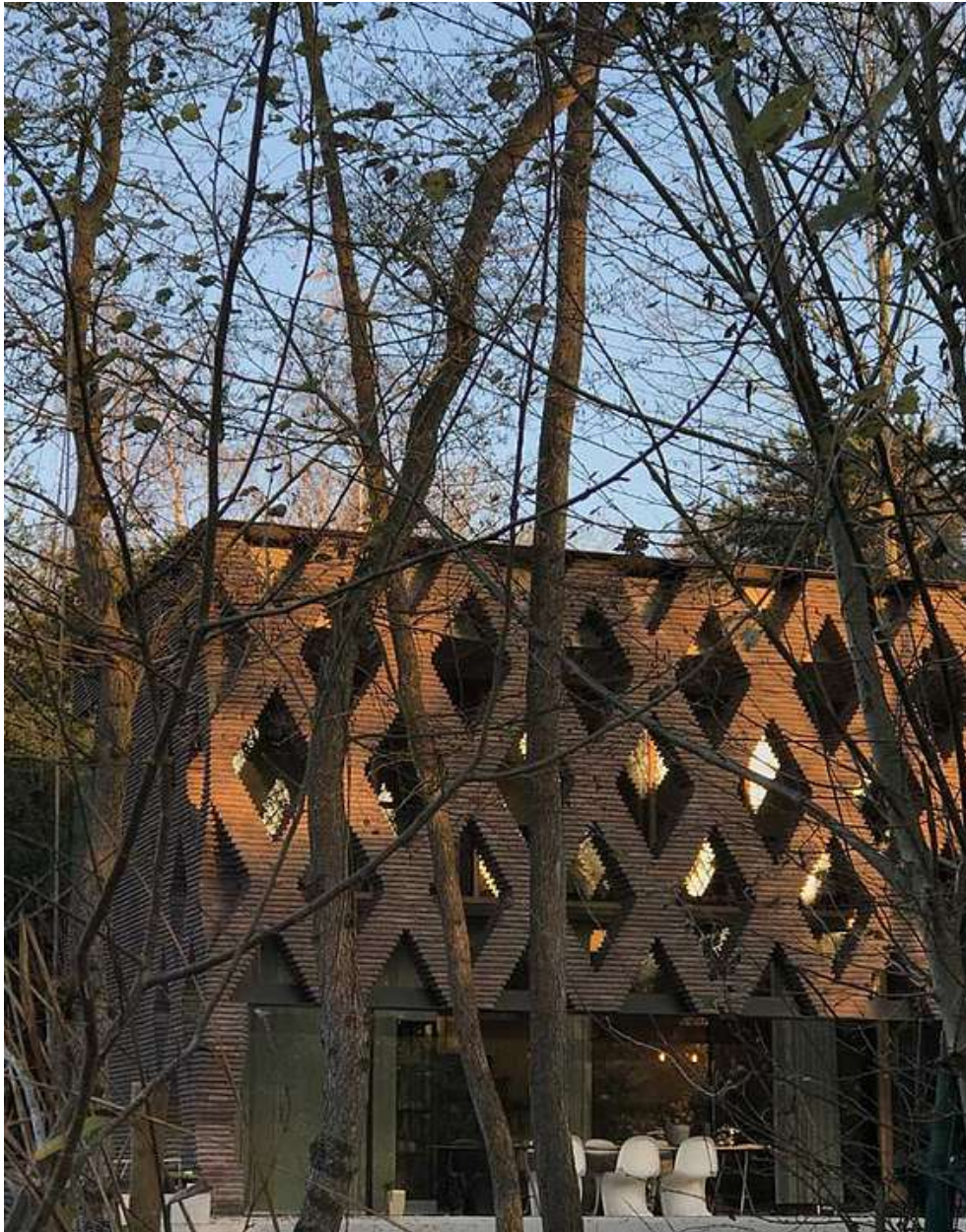


ВИЛЛА KAMPENHOUT

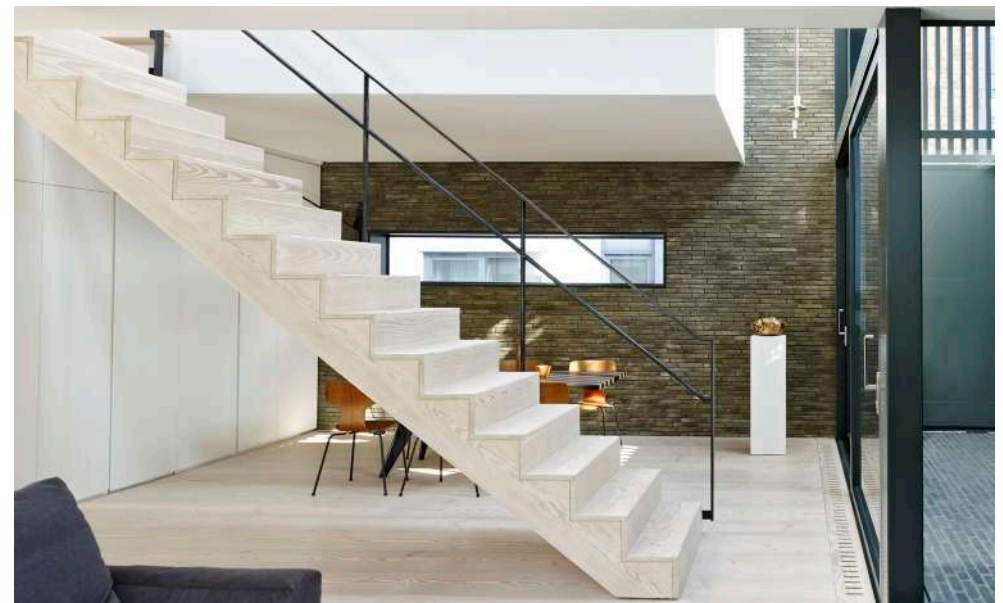
Вилла была спроектирована вытянутым объемом между деревьями, ориентированным под углом, для того чтобы в жилых помещениях и бассейне было как можно больше солнца. На этой стороне виллы был создан навес, чтобы защитить жилые помещения и спальни от прямых солнечных лучей.

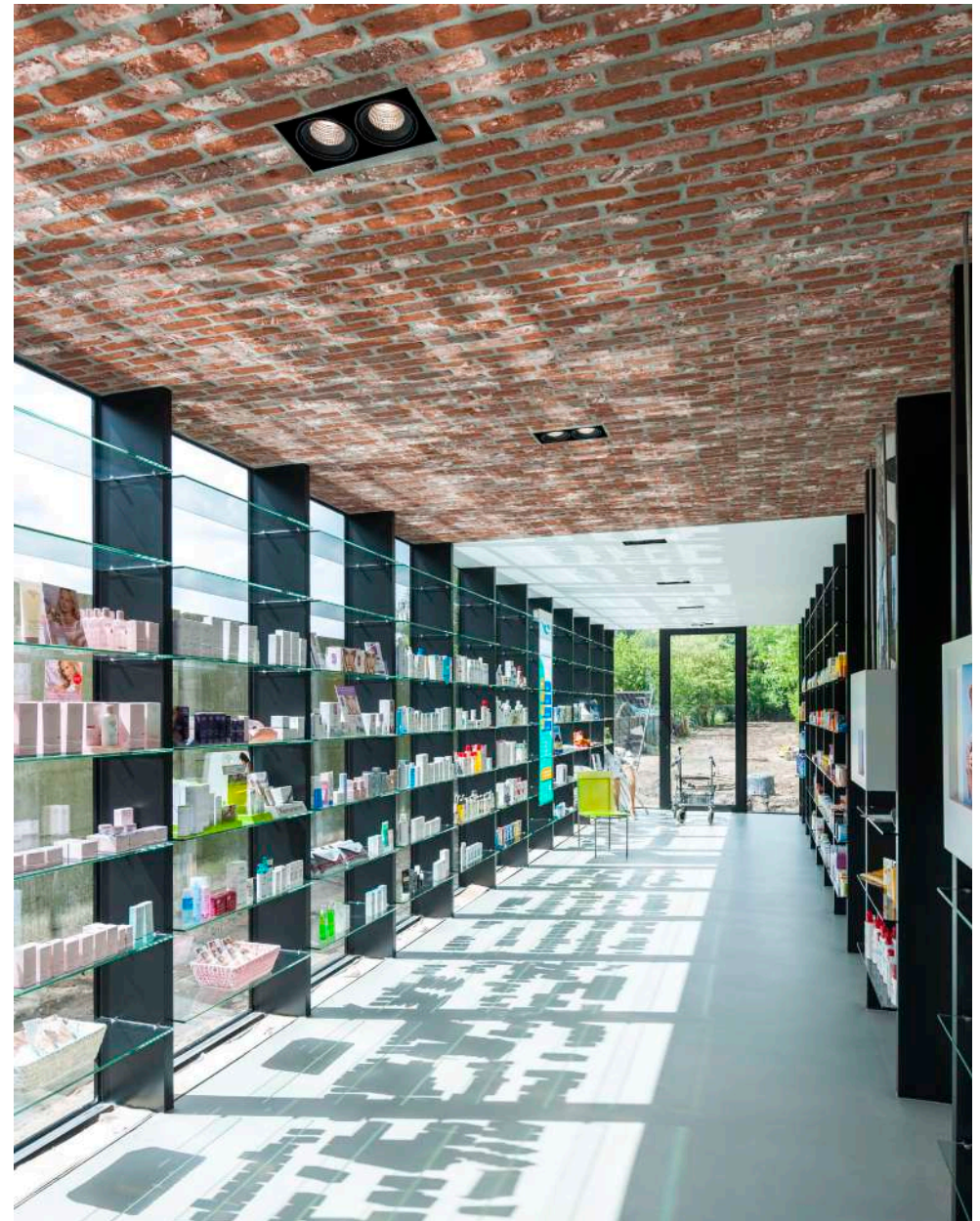
Кирпич ручной работы использовался для отделки ступеней и покрытия стен. Этот кирпич с прожилками с естественным оттенком соответствовал заданным требованиям как по форме, так и по цвету: длинная форма облицовочного кирпича подчеркивает горизонтальную линейную отделку дома, а коричнево-красный цвет прекрасно сочетается с природой и отделкой дубом.





КИРПИЧ В ИНТЕРЬЕРЕ





КВАРТИРА В МОСКВЕ

Архитекторы студии YoDezeen оформили интерьер квартиры площадью 162 квадратных метра. Аутентичная атмосфера и необычная природа этого великолепного города повлияли на авторов проекта при выборе стиля. Они использовали натуральные материалы, сочетая их с необработанными поверхностями, стремясь к максимальному взаимодействию интерьера и природы. Нейтральная цветовая гамма делает пространства лаконичными, добавляя ощущение домашнего тепла и уюта.

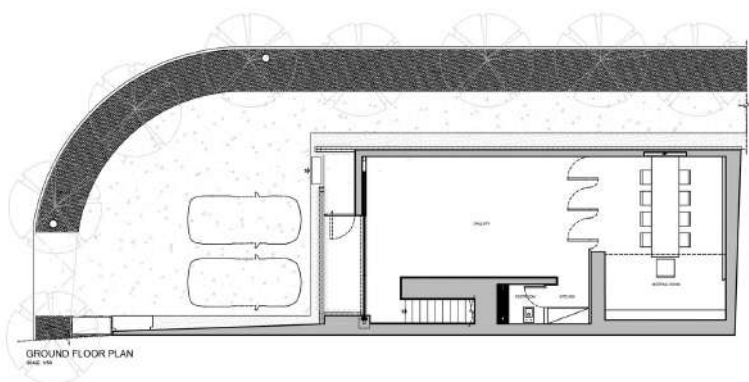
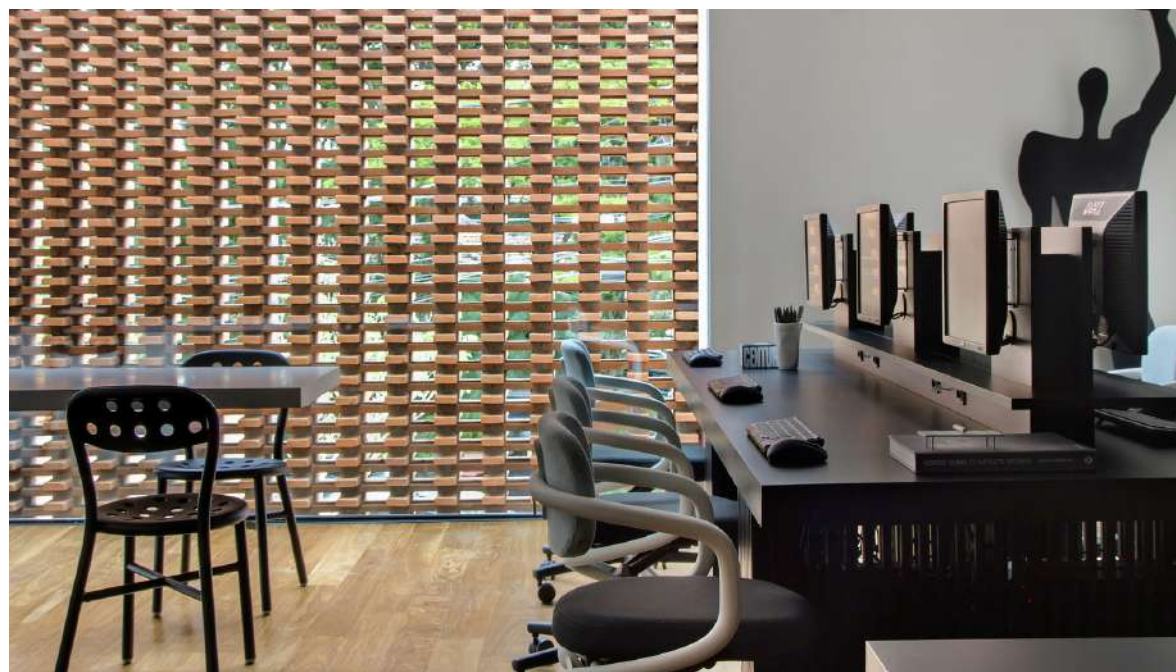
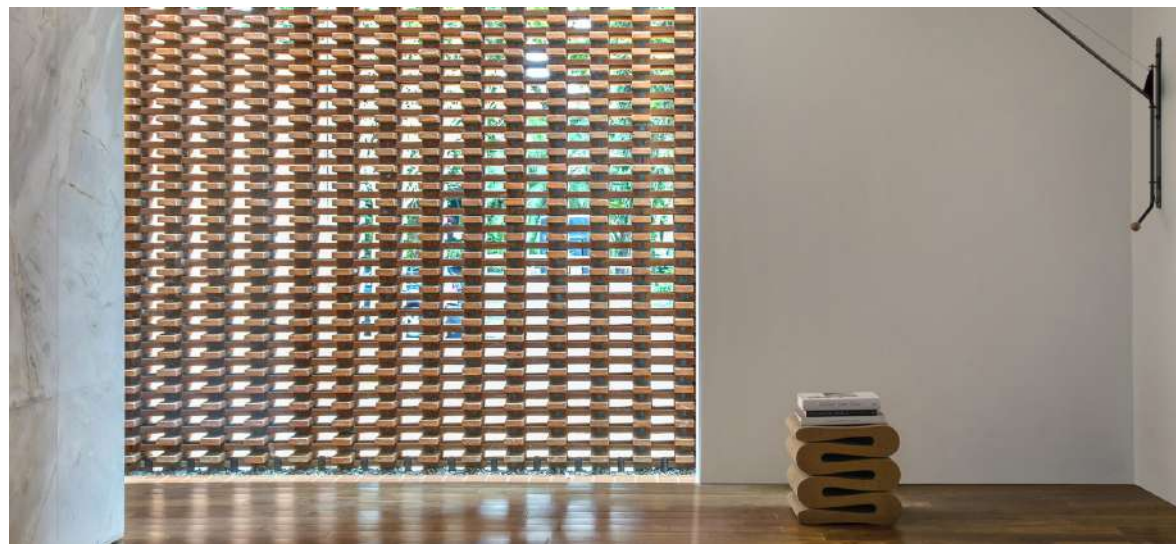


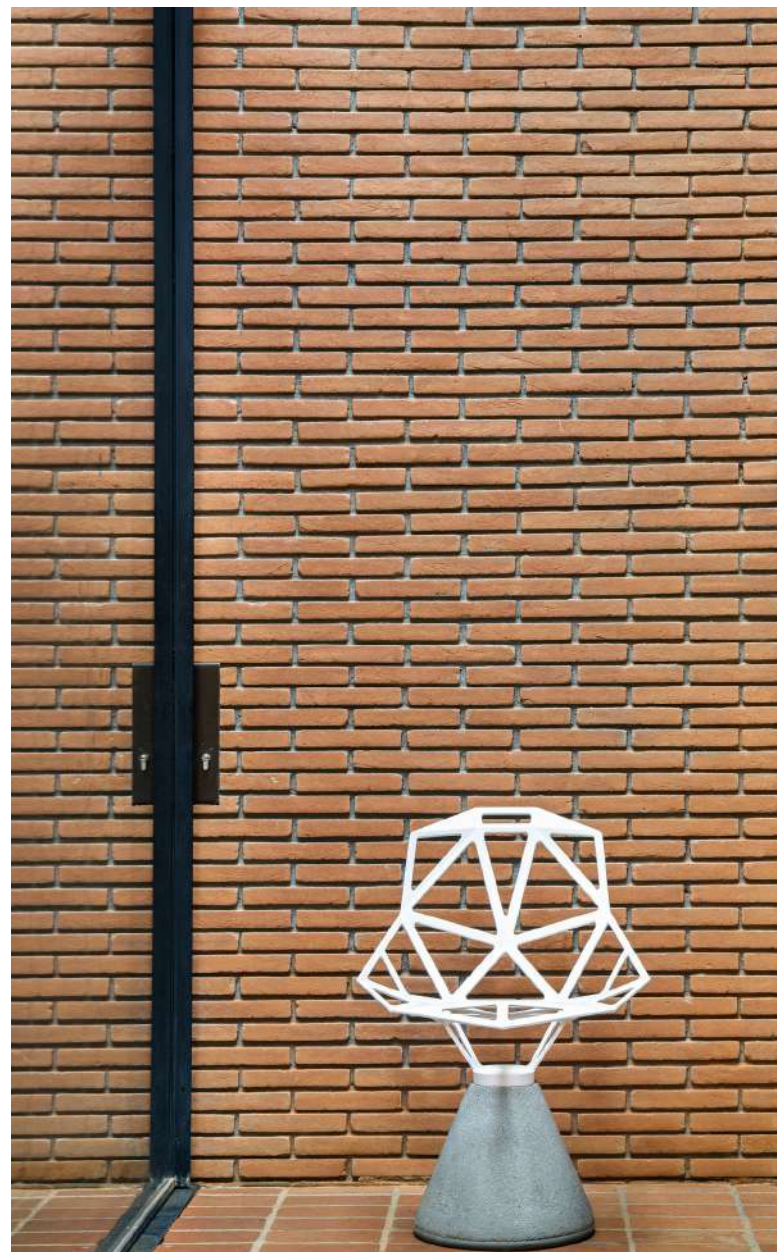
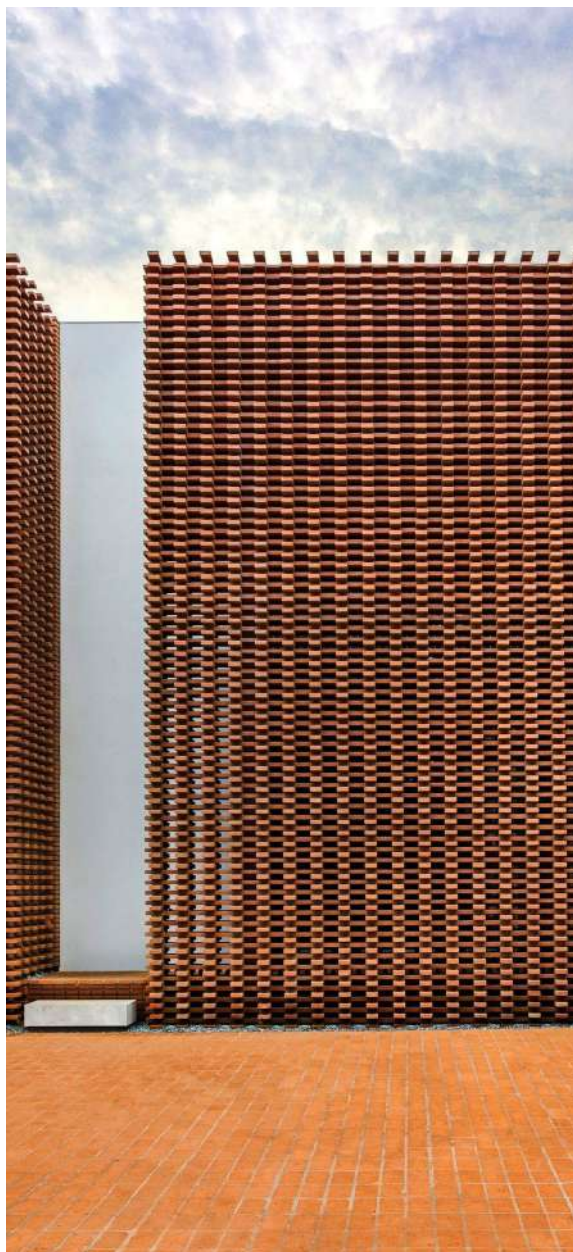


СОВРЕМЕННЫЙ ОФИС

Новая штаб-квартира Studio Guilherme Torres площадью 140 квадратных метров, спроектированная самой компанией, находится в шикарном районе города Сан-Паулу, Бразилия.

Студия Гильерме Торреса — это группа талантливых людей, состоящая из основателя фирмы и его соратников, архитекторов Рафаэля Милиари (Rafael Miliari) и Энрико Биир Боймонда (Enrico Beer Boimond), с менеджером производства Деборой Ацуко (Debora Atsuko). Студия была основана в 2001 году в городе Лондрина. Десять лет спустя она переехала в Сан-Паулу и в настоящее время переживает важный этап обновления.





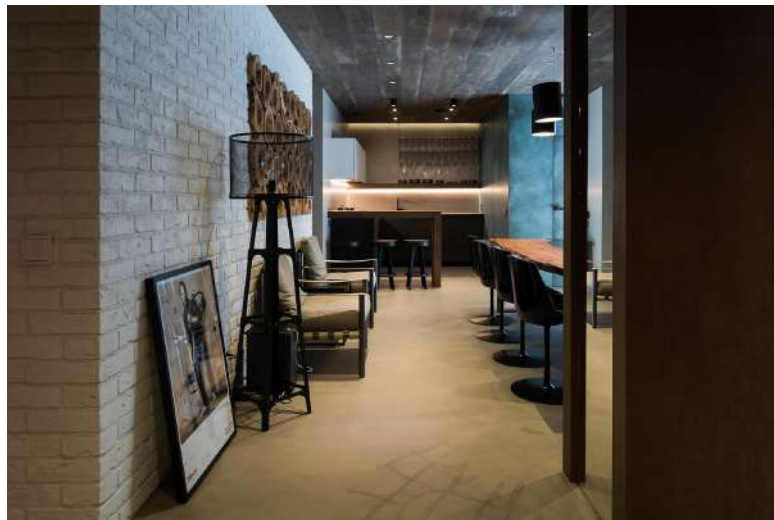
ГОСТЕВОЙ ДОМ И БАННЫЙ КОМПЛЕКС В ПОСЕЛКЕ МОНТЕВИЛЬ



Задача архитекторов бюро Александры Федоровой проекта состояла в том, чтобы создать интерьер в стиле лофт по нестандартному проекту.

Гостиная первого этажа — это основная зона для посиделок у камина с выходом на улицу. На цокольном этаже расположена комната отдыха с небольшой кухней, обеденной зоной и караоке, бильярдной, винной комнатой и даже небольшой пивоварней.

Материалы, использованные в интерьере — простые и лаконичные. Например, лестничное ограждение создано из обычной металлической сетки. Фасады кухни, столешница и раковина выполнены в одном материале, что позволяет сформировать цельный объемно-пространственный образ.



РАБОТАЙТЕ С НАМИ!

